

DOKUMENTATION ZUM SYSTEM

1.1.2 Internet Explorer Einstellungen

Stand: 28. August 2019

Es handelt sich hierbei um die Beschreibungen der „Internet Explorer Einstellungen“.

Diese detaillierten Beschreibungen finden Sie auf der „**Startseite**“ des B2B-Geschäftskunden-Bereiches unter „Anleitungen/Beschreibungen/FAQ's“.

ProTicket GmbH & Co. KG | Höfkerstr. 22 | 44149 Dortmund

Geschäftskunden-Hotline: 0231 - 5 891 892
Endkunden –Ticket – Hotline: 0231 - 917 22 90
Fax: 0231 - 917 22 929

E-Mail: info@proticket.de | Web: www.proticket.info

Inhaltsverzeichnis	Seite
1. Vorwort	3
1.1. Updates vermeiden/ Einstellungen beibehalten	3
1.2. Weitere Einstellungen sind zu beachten	4
1.3. Allgemeine Empfehlungen	5
1.4. Wie findet man heraus welches Betriebssystem sich auf dem Computer befindet	5
2. Internet Explorer unter Windows 10	6
3. Internet Explorer 10/11 – Einstellungen unter Extras	8
3.1. Browserverlauf Löschen	8
3.2. Verwendung des Internet Explorer Popup-Blockers	9
3.3. Einstellungen der Kompatibilitätsansicht	11
3.4. Internetoptionen	11
4. Seitenränder	12
4.1. Internet Explorer 10/11	12
4.2. Internet Explorer 8	13
5. Vertrauenswürdige Zone konfigurieren	14
6. Deinstallation von Toolbars	16
7. Weitere Einstellungen (optional)	18
8. Bei möglichen Problemen	26

1. Vorwort

Hinweis:

Das ProTicket-Eintrittskartensystem arbeitet mit dem Microsoft Internet Explorer.

Für den Ticketdruck muss Ihr Internet Explorer (empfohlen ab Version 10) einmalig eingerichtet werden. Sie können in Ihrer Menüleiste unter "?" → "Info" einsehen, welche Version des Internet Explorers Sie verwenden. Hier sollten Sie vorab wenn vorhanden den Haken für die automatische Versionsaktualisierung entfernen, damit die in dieser Anleitung beschriebenen Einstellungen nicht automatisch und von Ihnen unbemerkt entfernt werden.

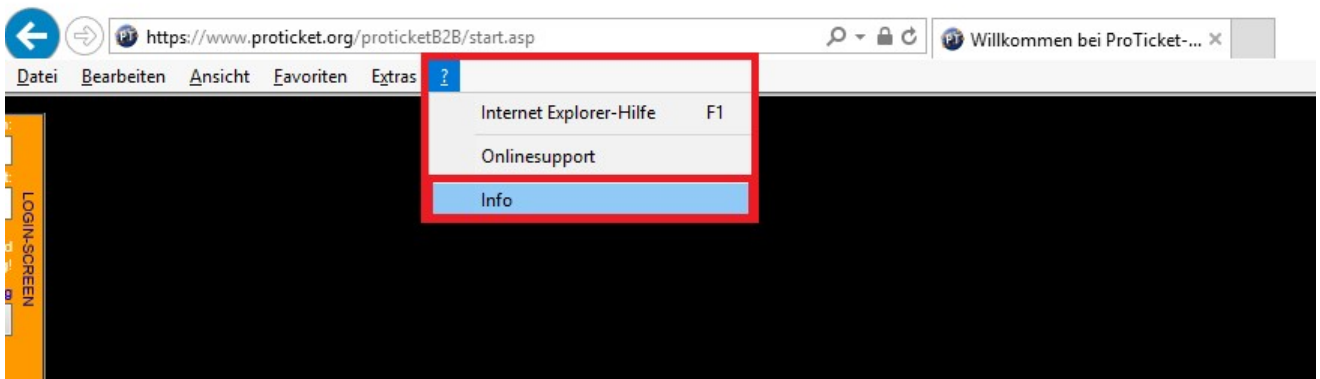
1.1. Updates vermeiden / Einstellungen beibehalten

Unvorhergesehene Updates des Internet Explorers führen häufig dazu, dass Ihre Einstellungen verloren gehen und Sie sich nicht im ProTicket-System einloggen können. Im normalen Tagesgeschäft bemerkt man gar nicht, dass ein Update im Hintergrund durchgeführt wird. Besonders unangenehm wird es, wenn der Kunde ein Ticket kaufen möchte und das Update Sie wieder einmal überrascht.

Sie haben die Möglichkeit automatische Updates zu unterbinden. So bleiben Ihre Einstellungen erhalten und Sie werden in Zukunft nicht mehr unangenehm überrascht. So können Sie Updates kontrolliert durchführen, wenn Sie dafür Zeit haben.

So geht's:

Unter „?“ in der Menüleiste des Browser wird die „Info“ ausgewählt. (Hinweis: Wird bei Ihnen keine Menüleiste angezeigt, müssen Sie „Alt“ auf Ihrer Tastatur drücken.)



Es öffnet sich ein neues Fenster:

Entfernt man den Haken bei "Neue Versionen automatisch installieren", gibt es keine, von Ihnen unbemerkte automatischen Updates mehr. Die vorgenommenen Einstellungen bleiben bestehen.

Nachdem Sie den Internet Explorer installiert haben, klicken Sie auf das Symbol für den Internet Explorer.



Sollten Sie sich nicht sicher sein, wie die Einstellungen vorzunehmen sind, kontaktieren Sie eine entsprechende Person mit EDV-Kenntnissen bzw. Ihren EDV-Ansprechpartner.

Aufgrund der umfangreichen Einstell-(Verstell-) Möglichkeiten können wir an dieser Stelle nur auf eine allgemeine Problematik eingehen und Problemlösungen bieten. Sollte diese nicht zum gewünschten Erfolg führen, stehen wir Ihnen natürlich gern zur Problemlösung per Telefon zur Verfügung. (Tel. Nr.: 0231/5891892)

1.2. Weitere Einstellungen sind zu beachten:

Stellen Sie sicher, dass der Datenverkehr zwischen den einzelnen Clientrechnern am Arbeitsplatz und den ProTicket Servern nicht durch die Einstellungen eines Proxy Servers zwischengespeichert werden dürfen, da das ProTicket-System auf Echtzeitdaten angewiesen ist:

<https://www.proticket24.de>

<https://www.proticket.org>

→ Cookies müssen zugelassen werden

→ Personal Firewalls müssen konfiguriert werden

→ Port 443 für www.proticket.org und www.proticket24.de

→ Es sollte einmal der Cache geleert werden. Dazu gehen Sie auf „Extras“ und wählen den Unterpunkt „Internetoptionen“ aus. Dort kann man dann den Cache löschen. Der Rechner sollte anschließend neu gestartet werden.

→ Die ProTicket-Verknüpfung auf dem Desktop:

Dazu klicken Sie mit der rechten Maustaste auf die Verknüpfung und wählen den Menüpunkt „Eigenschaften“ aus.

Im Feld „URL“ muss entweder <https://www.proticket.org/proticketB2B/start.asp> oder besser noch <http://www.proticket.org> stehen, damit die Verlinkung funktioniert.

Bei allem anderen muss diese Verknüpfung gelöscht werden und eine neue erstellt werden.

Dies geschieht indem man <http://www.proticket.org> in der Browserleiste des Internet Explorers eingibt.

Dort befindet sich dann in der Adressleiste ein kleiner blauer Kreis mit einer weißen Aufschrift „PT“.

Dieses Logo kann durch Gedrückt halten der linken Maustaste auf den Desktop gezogen werden.

1.3. Allgemeine Empfehlungen

Es empfiehlt sich grundsätzlich den Rechner von Zeit zu Zeit zu warten:

- Datenträgerbereinigung
- Defragmentierung
- Grundsätzliche Prüfungen des Arbeitsspeichers
- Grundsätzliche Prüfungen der Festplatte
- PC vom Staub befreien (aussaugen)

1.4. Wie findet man heraus welches Betriebssystem sich auf dem Computer befriended

Man kann unter folgenden Punkten herausfinden welches Betriebssystem auf dem PC ist

1. Windows-Taste drücken oder Windows-Symbol in der Taskleiste
2. Systemsteuerung ins Suchfeld schreiben
3. Systemsteuerung öffnen und oben rechts von Kategorie auf große Symbole wechseln
4. Auf System
5. Ablesen

2. Internet Explorer unter Windows 10

Wie allgemein bekannt ist, hat die Firma Microsoft mit ihrem Betriebssystem Windows 10 ein neuen Web-Browser den „Edge“ veröffentlicht. Das ProTicket-System benötigt jedoch den Internet Explorer, hier die Anleitung wie man den Internet Explorer unter Windows 10 verwendet.

So öffnen Sie eine Webseite mit dem Internet Explorer über den Edge-Browser
Zunächst öffnet man die betreffende Seite (z. B.: www.protickt.org) mit Edge.

- In der oberen rechten Ecke befinden sich einige Buttons. Nach einem Klick auf den Button ganz rechts ([...] Dieser Button heißt „Einstellung und Mehr“) finden sich einige Zusatzoptionen.

Ab hier gibt es Versionsabhängig zwei Lösungswege ihr Ziel zu erreichen:

- Die Option „Mit Internet Explorer öffnen“ klicken wir an um den Internet-Explorer zu öffnen und die betreffende Seite anzuzeigen.

Oder

- Unter dem Reiter „weitere Tools“ finden sie die Option „mit Internet Explorer öffnen“.

Internet Explorer:

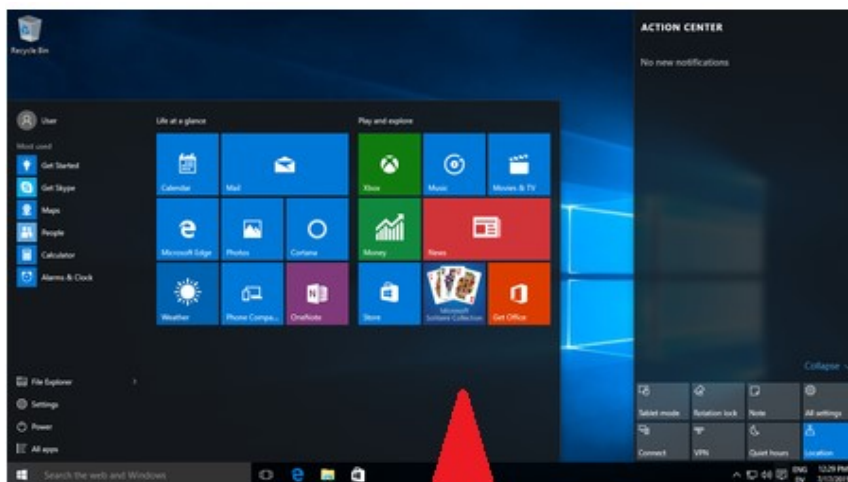


Edge:



So heften Sie den Internet Explorer an „Start“ (das neue Startmenü) an

1. Windows 10 hat neben dem Startbutton eine Suchleiste. Geben Sie in das Suchfeld „Internet Explorer“ ein.
2. Klicken Sie nun mit der rechten Maustaste auf Internet Explorer und klicken Sie dann auf „An Start anheften“

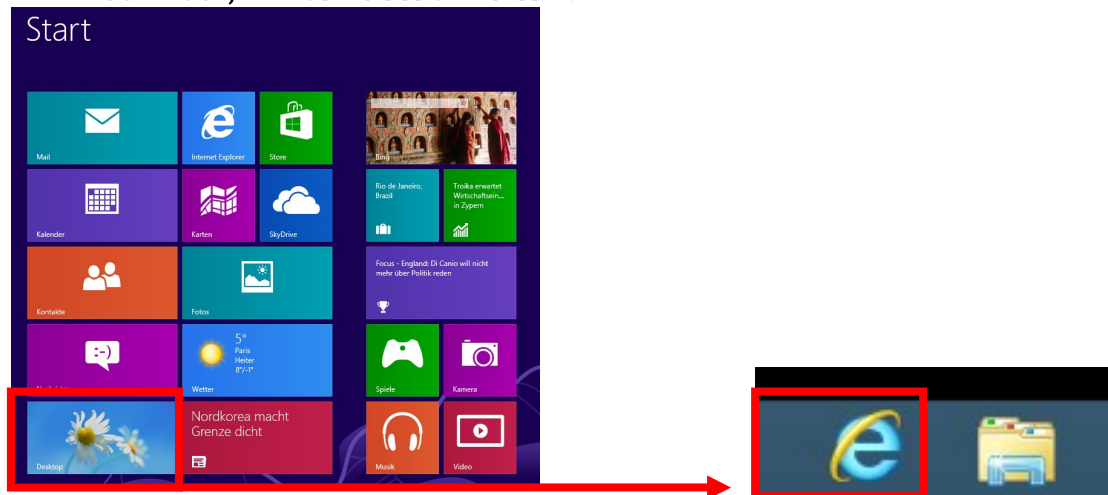


Neue Suchleiste

Start (neues Startmenü)

So heften Sie Internet den Explorer an die Taskleiste an

1. Windows 10 hat neben dem Startbutton eine Suchleiste. Geben Sie in das Suchfeld „Internet Explorer“ ein.
2. Klicken Sie mit der rechten Maustaste auf den Internet Explorer und klicken Sie dann auf, An Taskleiste anheften‘.



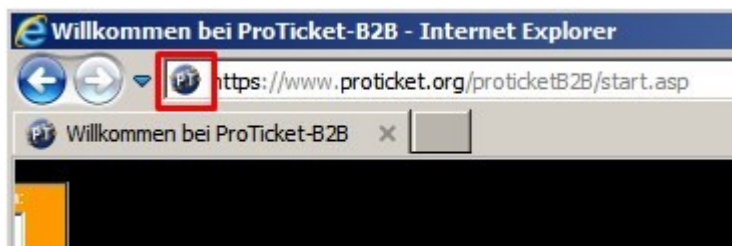
So erstellen Sie eine Desktop-Verknüpfung zum Internet Explorer

Option A

1. Windows 10 hat neben dem Startbutton eine Suchleiste. Geben Sie in das Suchfeld „Internet Explorer“ ein.
2. Klicken Sie mit der rechten Maustaste auf Internet Explorer und klicken Sie dann auf „Speicherort öffnen“.
3. Dort finden Sie eine Verknüpfung zum Internet Explorer. Auf diese klicken Sie mit der rechten Maustaste, bewegen den Mauszeiger auf „senden an“. In dem sich nun öffnenden Menü klicken Sie auf „Desktop (Verknüpfung erstellen)“.
4. Oder ziehen Sie das Symbol des „Internet Explorers“ mit der Maus direkt auf den Desktop.

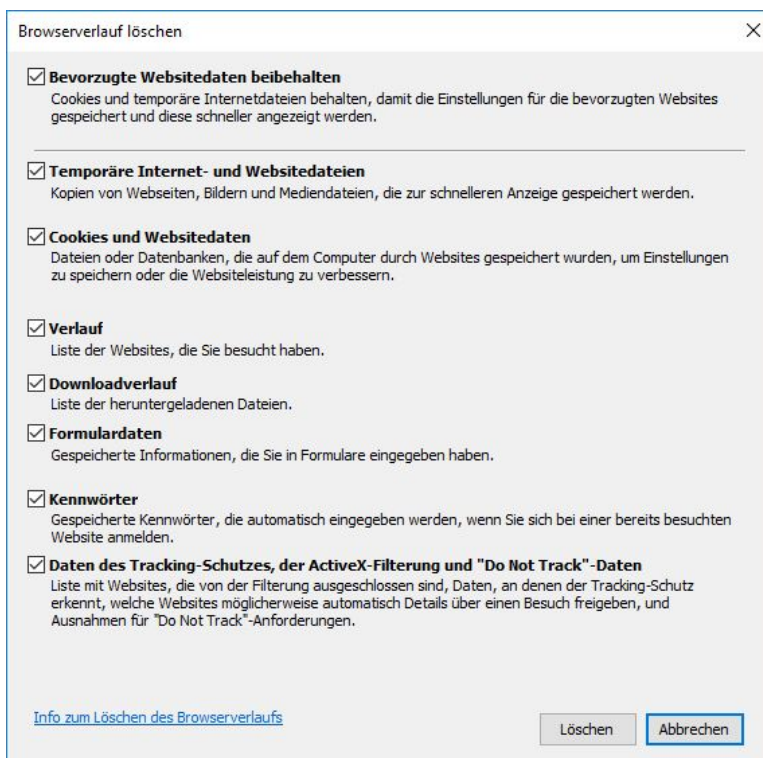
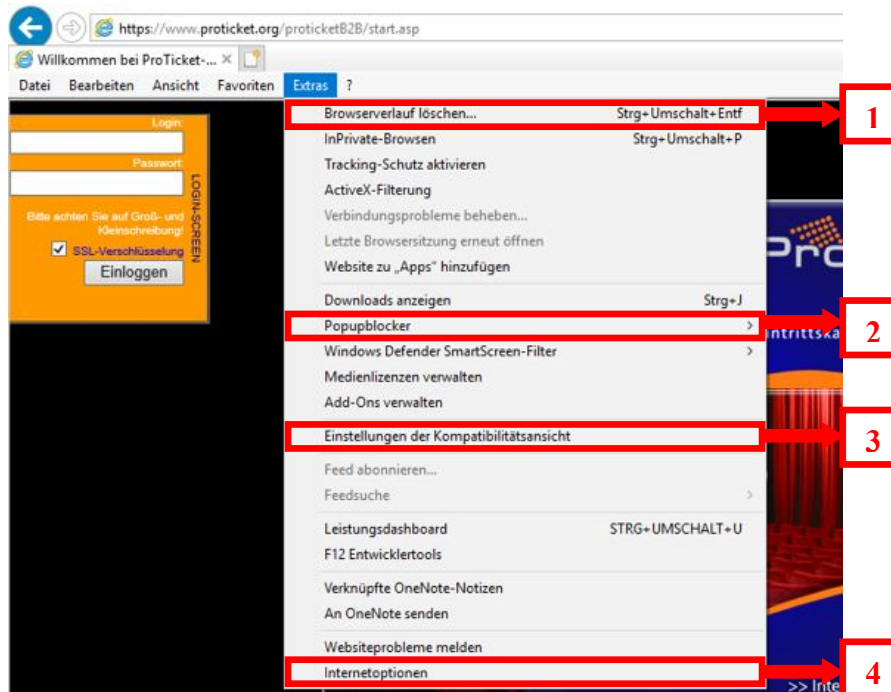
Option B

1. Öffnen Sie <https://www.proticket.org> im Internet Explorer.
2. Klicken und halten Sie das „Internet Explorer“-Symbol in der Browserleiste mit der linken Maustaste gerückt.
3. Ziehen Sie dieses nun auf den Desktop.



3. Internet Explorer 10/11 – Einstellungen unter Extras

1.1 Browserverlauf Löschen



1

Dazu rufen Sie den Menüpunkt „Extra“ auf. Falls Sie den Menüpunkt nicht sehen, drücken Sie die „Alt“-Taste.

Klicken Sie auf den Unterpunkt „Browserverlauf Löschen“

Es öffnet sich ein neues Fenster. In diesem setzen Sie bei **allen** Punkten ein Haken und klicken auf den Button **Löschen**.

Rufen Sie nun erneut den Menüpunkt „Extra“ auf. (Falls Sie den Menüpunkt nicht sehen, drücken Sie die „Alt“-Taste).

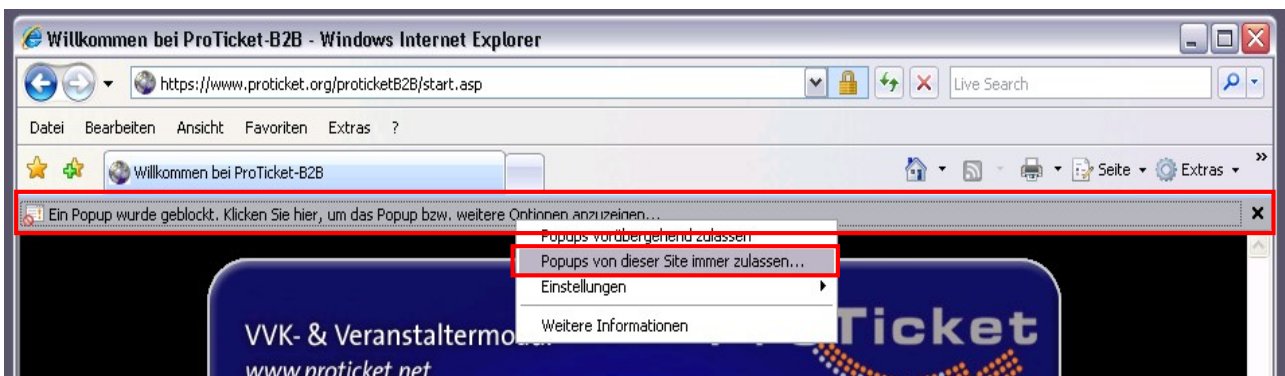
1.2 Verwendung des Internet Explorer Popup-Blockers

Der Microsoft Internet Explorer ab der Version 7 wird standardmäßig mit einem Popup-Blocker ausgeliefert. Ein **Popup-Blocker** ist eine Funktion oder ein Programm, die das unerwünschte Öffnen von zusätzlichen Browser-Fenstern, den so genannten **Popups**, unterbindet.

Um eine Ausnahme im Popup-Blocker für das ProTicket-System einzurichten, gehen Sie bitte folgendermaßen vor:

1. Öffnen Sie den Internet Explorer
2. Geben Sie www.proticket.org in die Adresszeile ein.
3. Loggen Sie sich mit Ihrem Login und dem dazugehörigen Passwort ein.

Danach sollte die Meldung des Popup-Blockers erscheinen:



Hier klicken Sie auf den entsprechenden Popup-Hinweis und wählen die Option „Popups dieser Site immer zulassen...“.

Bestätigen Sie die Frage, ob Sie Popups von www.proticket.org zulassen möchten, mit „Ja“.

Es öffnet sich ein neues Fenster. Klicken Sie auf den Button „Wiederholen“:

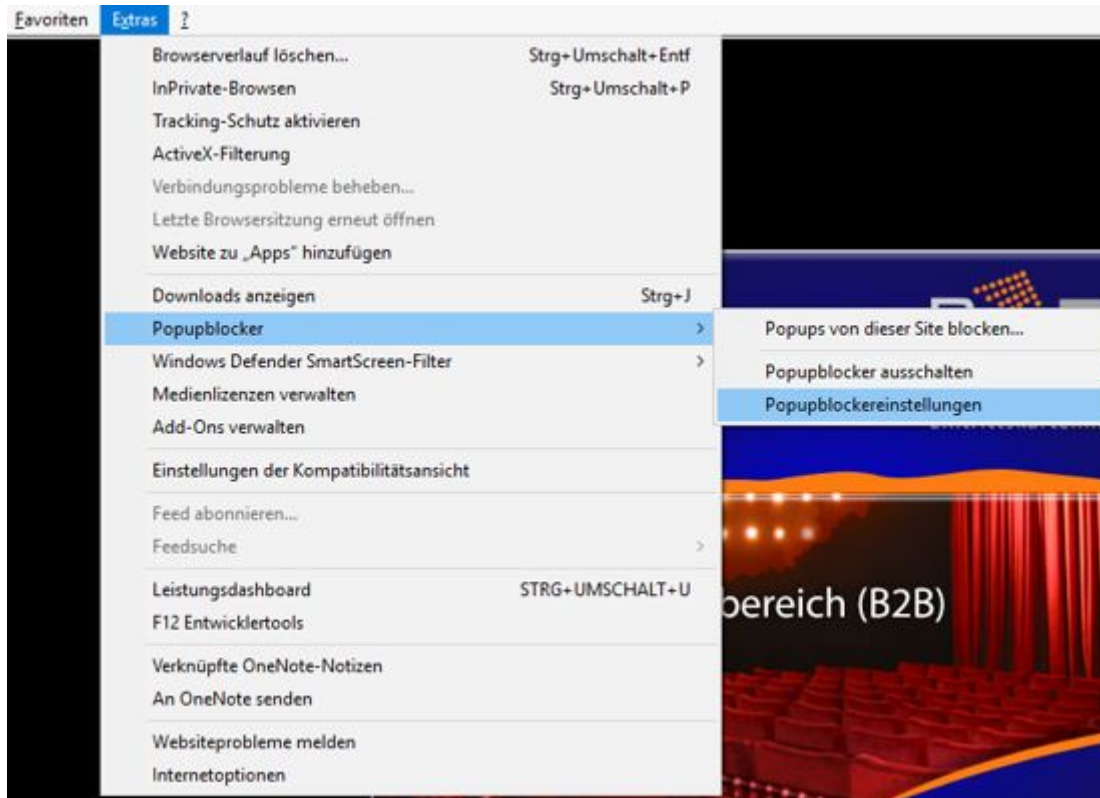


Sollte sich die Startseite des ProTicket Geschäftskundenbereiches nicht automatisch öffnen, geben Sie erneut Ihre Login-Daten ein.

Sollte keine Meldung erscheinen und sich der Geschäftskundenbereich nicht öffnen, wählen Sie den Menüpunkt „Extras“.

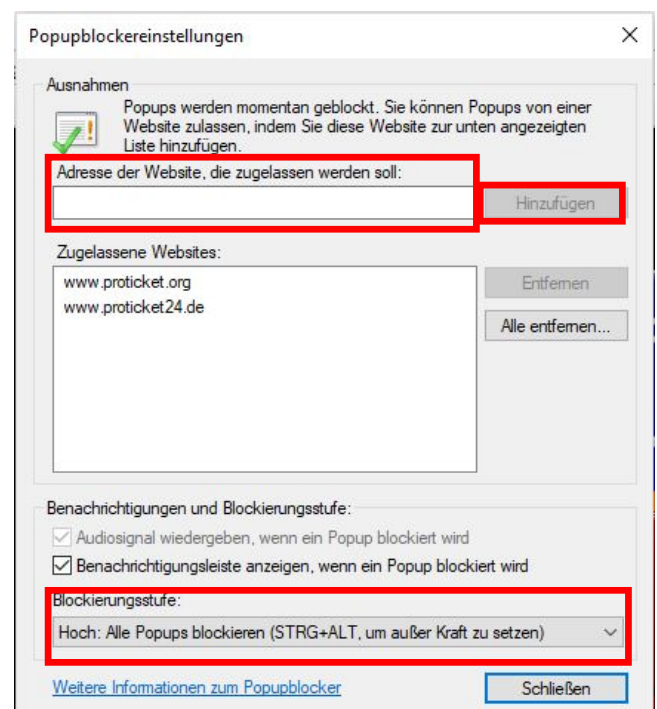
(Falls Sie den Menüpunkt nicht sehen, drücken Sie einmal die „Alt“-Taste.)

Fahren Sie mit der Maus auf „Popupblocker“ und klicken Sie auf den Unterpunkt „Popupblockereinstellungen“.



Fügen Sie hier die Internetseiten www.proticket.org so wie unsere Ausfallseite www.proticket24.de nacheinander in das rot markierte Feld ein und klicken jeweils auf Hinzufügen.

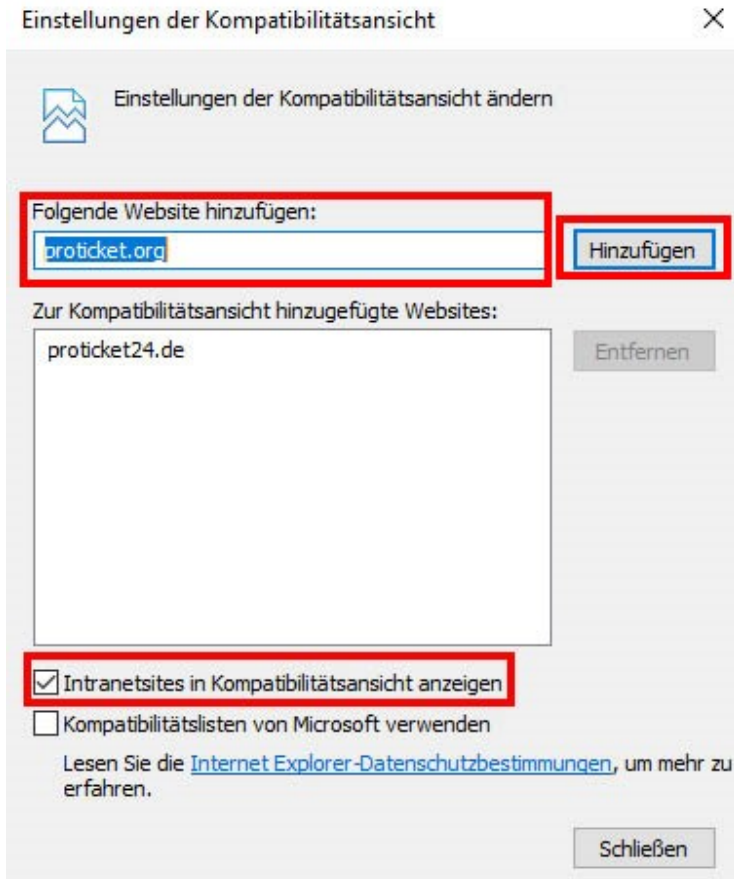
Hierbei kann die Blockierungsstufe auch auf Hoch eingestellt werden.



3

3.3. Einstellungen der Kompatibilitätsansichten

Rufen Sie nun erneut den Menüpunkt „Extra“ auf. (Falls Sie den Menüpunkt nicht sehen, drücken Sie die „Alt“-Taste).



Klicken Sie auf den Unterpunkt „Einstellungen der Kompatibilitätsansicht“.

Fügen Sie hier die Internetseiten „<https://www.proticket.org>“, sowie „<https://www.proticket24.de>“ durch den Button Hinzufügen hinzu.

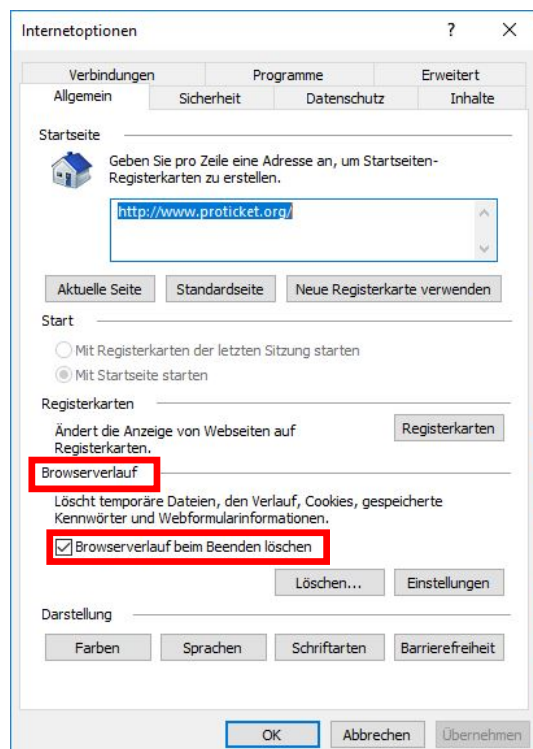
Die Seite www.proticket24.de ist für den seltenen Fall gedacht, dass www.proticket.org nicht erreichbar ist.

Setzen Sie einen Haken bei „Alle Websites in Kompatibilitätsansicht anzeigen“ und schließen Sie das Fenster.

Um vollständig und reibungslos mit dem ProTicket-System im Internet Explorer 10 zu arbeiten, sind zuerst Einstellungen in der Kompatibilitätsansicht einzustellen.

4

3.4. Internetoptionen



Dazu rufen Sie den Menüpunkt „Extra“ auf. Falls Sie den Menüpunkt nicht sehen, drücken Sie die „Alt“-Taste.

Klicken Sie auf den Unterpunkt „Internetoptionen“.

Browserverlauf ein Häkchen bei „Browserverlauf beim Beenden löschen“ und schließen Sie das Fenster.


Nachdem diese Einstellungen vorgenommen sind, laden Sie die Internetseite einmal neu, durch das drücken der F5 Taste auf Ihrer Tastatur. Nun sollte durch klick in den schwarzen Bereich der Internetseite das Login-Fenster rausfahren und Sie können sich mit Ihren persönlichen Login-Daten anmelden

4. Seitenränder

An PCs, die erstmals zur Verwendung des ProTicket-Systems eingesetzt werden, sind zunächst im Internet Explorer Seitenrandeinstellungen für **JEDES** Benutzer-Login des Windows Betriebssystems für den Rechnungs- und Ticketdruck vorzunehmen. Diese Einstellungen nimmt man folgendermaßen vor:

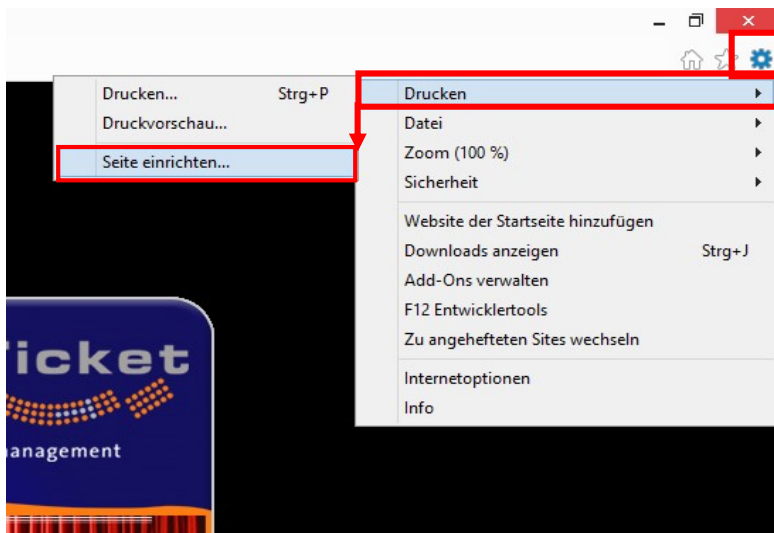
4.1 Internet Explorer 10/11:

Öffnen Sie auf Ihrem Desktop den Microsoft Internet Explorer.

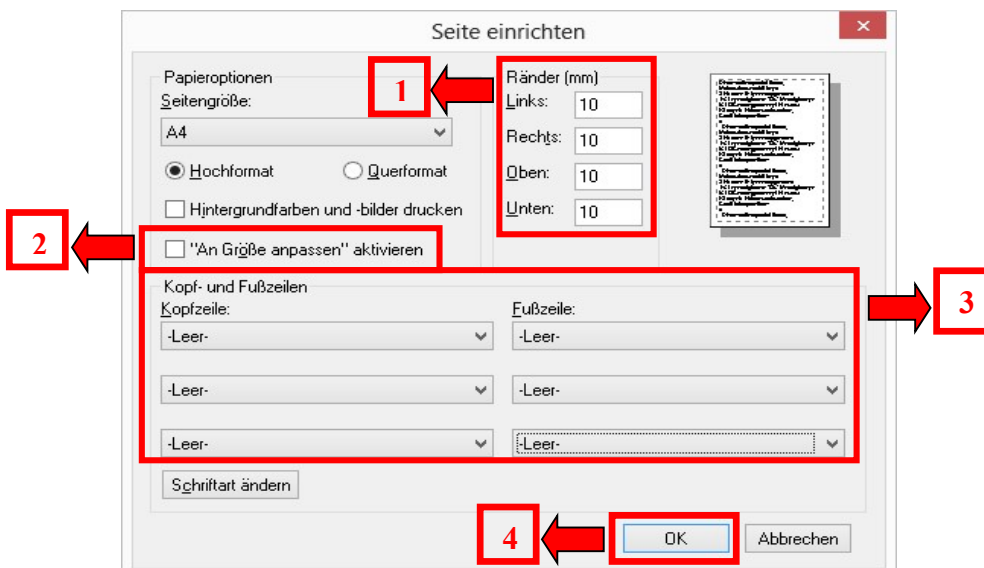
Klicken Sie mit der Maus auf das Zahnrad-Symbol  (oben rechts), wählen den Unterpunkt „Drucken“ und „Seite einrichten...“ aus.

Oder wählen Sie unter dem Menüpunkt „Datei“ (oben links) die Schaltfläche „Seite einrichten“.

(Falls Sie den Menüpunkt nicht sehen, drücken Sie einmal die „Alt“-Taste.)

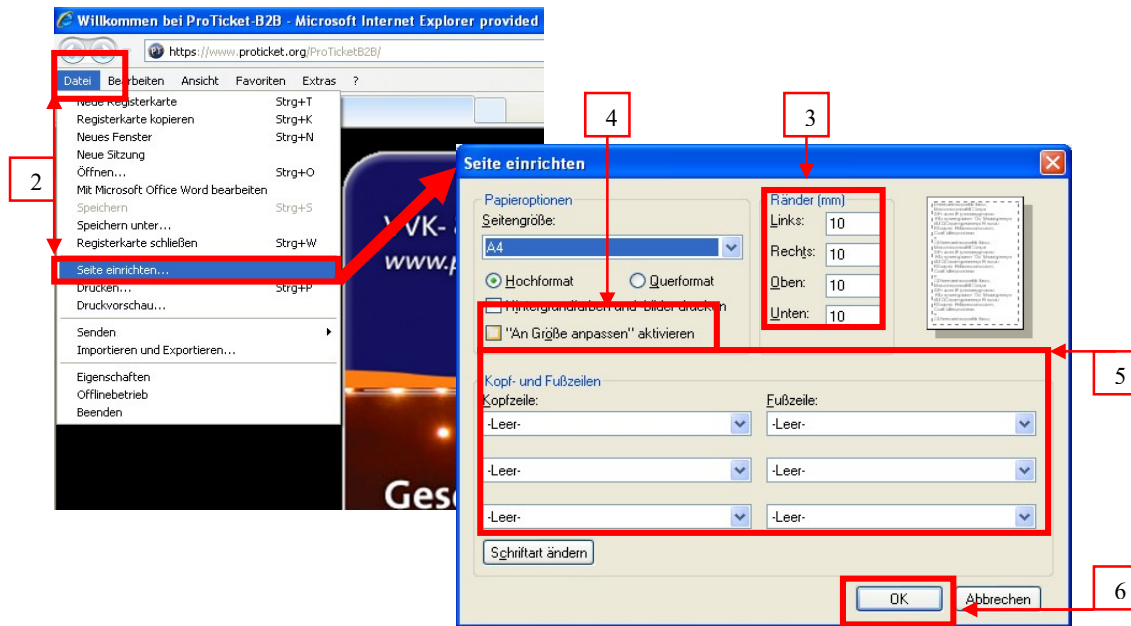


3. Setzen Sie alle Seitenränder auf 10 mm.
4. Deaktivieren Sie „An Größe anpassen“.
5. Entfernen Sie die Kopf- sowie Fußzeilen, indem Sie die Einträge dort auf -Leer- setzen.
6. Drücken Sie auf „Ok“, um die Daten zu speichern.



4.2 Internet Explorer 8:

Hier gehen Sie genau so vor wie es schon im Punkt 4.1 beschrieben wird

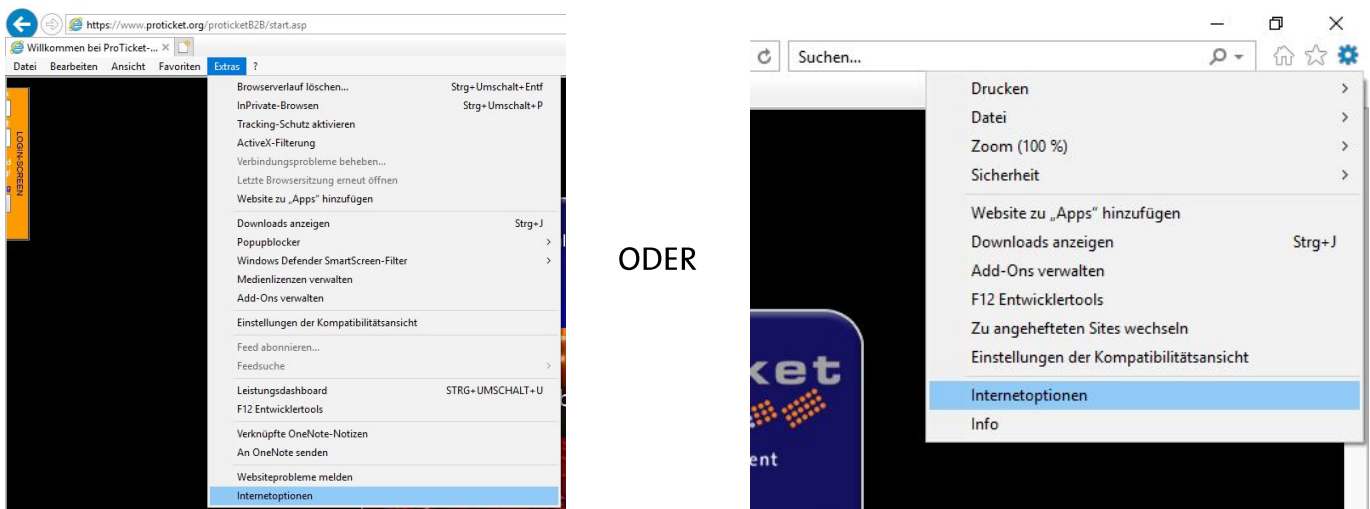


5. Vertrauenswürdige Zone konfigurieren

Diese Einstellungen bewirken, dass die restriktiven Einstellungen des Internet Explorers für spezielle Webseiten, die in der vertrauenswürdigen Zone einzutragen sind, nicht gelten. Sie sollten deshalb in dieser Zone nur Websites eintragen, denen Sie wirklich vertrauen.

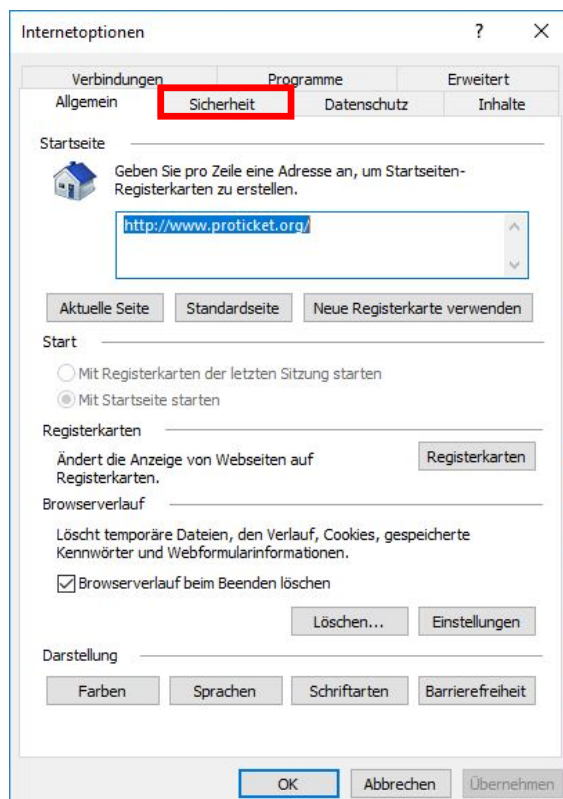
An dieser Stelle garantieren wir Ihnen, dass wir keinerlei Daten von Ihrem PC auslesen, verarbeiten oder speichern, welche nicht zur Benutzung des ProTicket Geschäftskundenbereiches relevant sind.

Es werden lediglich „temporäre“ Daten (sog. Skript-Dateien) auf Ihrem PC abgelegt, die einen schnelleren Arbeitsfluss bei der Benutzung des Systems ermöglichen. Alle nachfolgenden Einstellungen befinden sich in den „Internetoptionen“ des Internet Explorers:



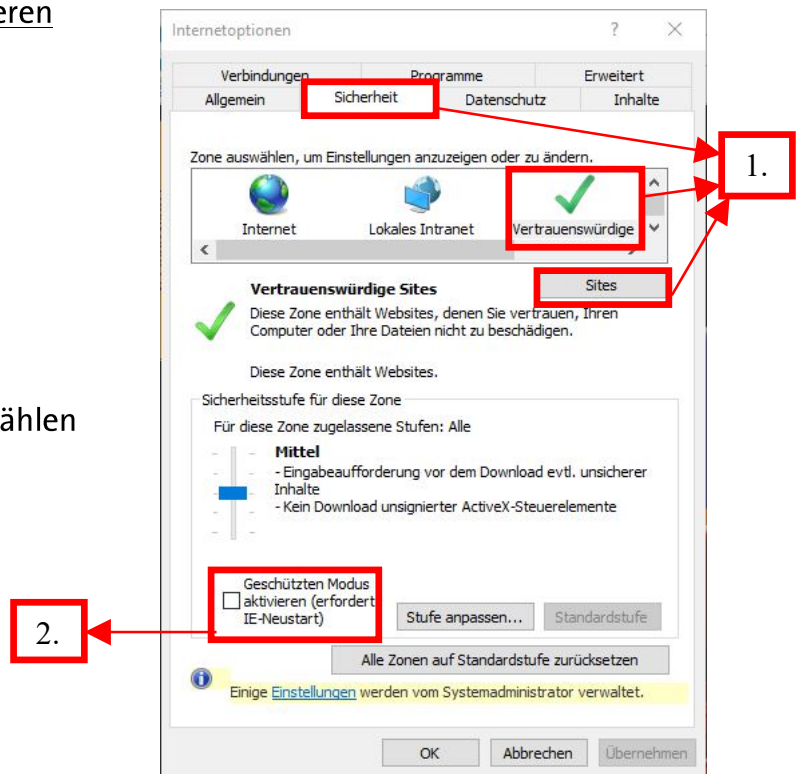
Ausgehend vom folgenden Dialogfenster wählen Sie die angesprochene Karteireiter-Karte:

In diesem Fall die Karteireiter-Karte Sicherheit



1. Vertrauenswürdige Zone konfigurieren

- Unter Karteireiter „Sicherheit“
- „Vertrauenswürdige Sites“ auswählen
- Button „Sites“ anklicken

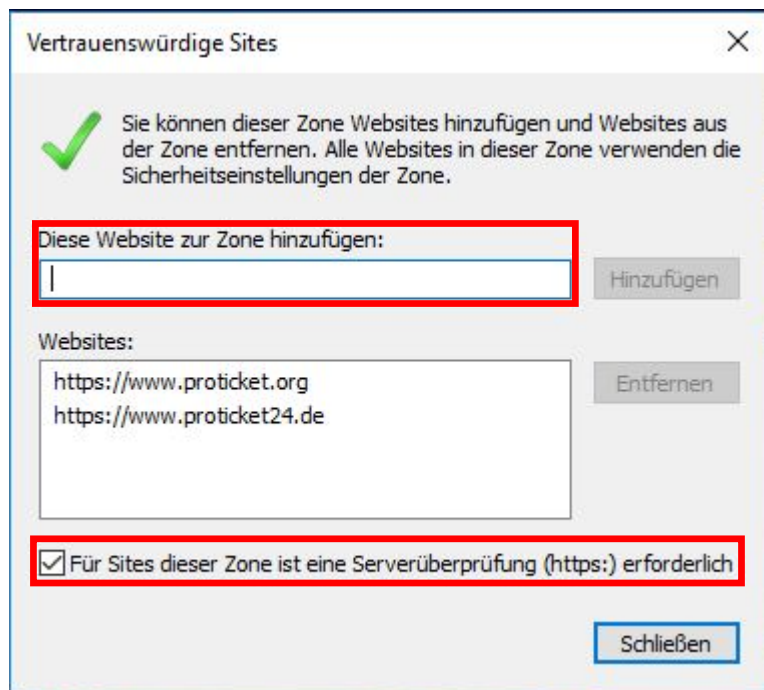


- <https://www.proticket.org> eingeben
- „Für Sites dieser Zone ist eine Serverüberprüfung (https:) erforderlich“ **ANGEHAKT**

- Danach → „Hinzufügen“

- <https://www.proticket24.de> eingeben
- „Für Sites dieser Zone ist eine Serverüberprüfung (https:) erforderlich“ **ANGEHAKT**

- Danach „Hinzufügen“
- „Schließen“



2. „Verschlüsselte Seiten nicht auf dem Datenträger speichern“ - DEAKTIVIEREN

- Unter Karteireiter „Sicherheit“
- Unterpunkt „Sicherheitsstufe für diese Zone“

Beachten Sie hierbei dass das Häkchen unten links nicht gesetzt ist

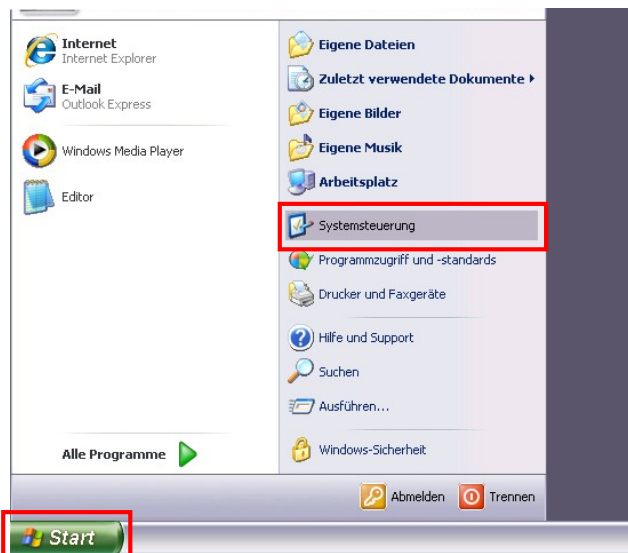
6. Deinstallation von Toolbars

Bitte beachten Sie vor dem ersten Login-Versuch, dass Sie etwaige Popup-Blocker bzw. Toolbars so konfigurieren, dass die ProTicket-Fenster, die nach dem Login geöffnet werden, nicht blockiert werden.

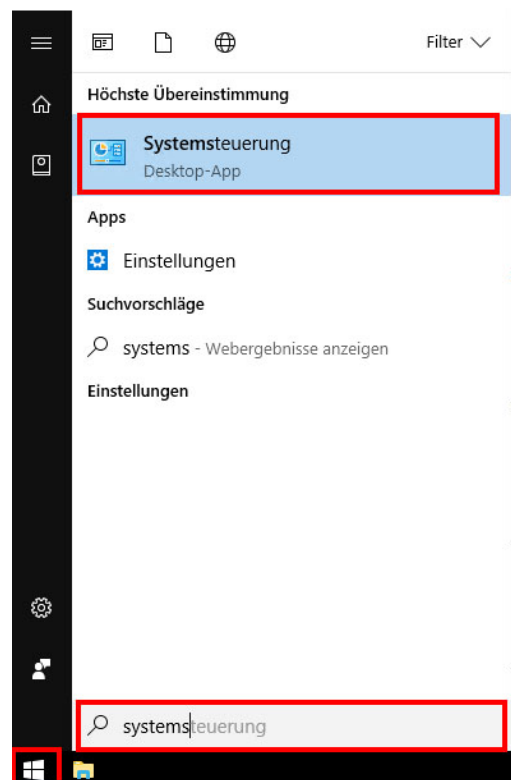
Wir empfehlen Ihnen, **KEINERLEI** Toolbars innerhalb des Internet Explorers installiert zu haben, um mögliche Komplikationen bei der Nutzung des ProTicket-Systems auszuschließen.

Um die Deinstallation einer Toolbar vornehmen zu können, müssen Sie die Systemsteuerung wie folgt aufrufen:

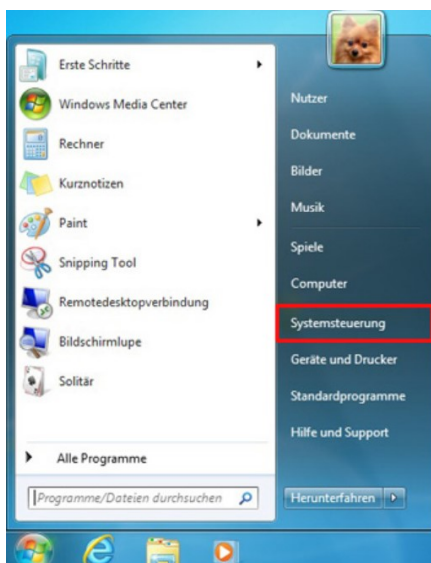
Unter Windows XP:



Unter Windows 10 durch Eingabe in die Suche:



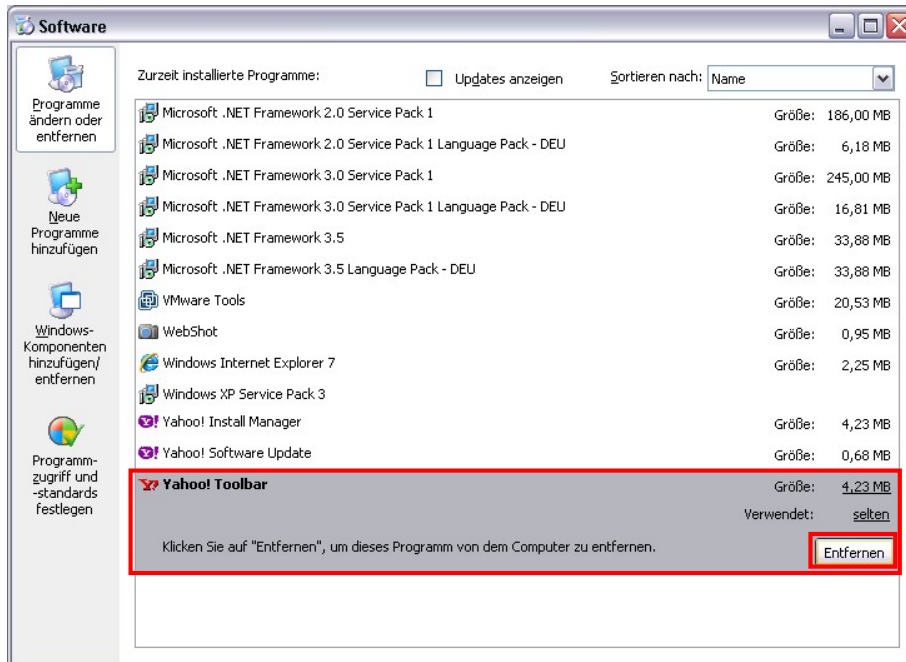
Unter Windows 7:



Anschließend suchen Sie nach dem Punkt „Software“ (Windows 2000/XP/2003) oder nach „Programme und Funktionen“ (Windows Vista/7/8/10).

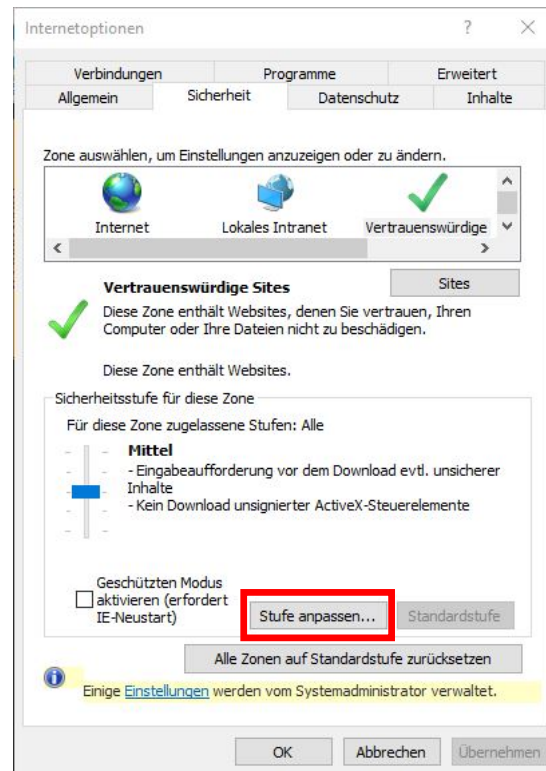
Innerhalb der Software-Liste suchen Sie bitte nach den Programmen, die den Begriff „Toolbar“ enthalten (z. B. „Yahoo Toolbar“) und deinstallieren diese über die Funktion „Entfernen“.

Folgen Sie danach den Anweisungen der Deinstallationsroutine.



7. Weitere Einstellungen (optional)

Sollte sich trotz Einstellung der ProTicket-Webseiten in der vertrauenswürdigen Zone der Geschäftskundenbereich nicht benutzen lassen, schauen Sie bitte nach, ob die Einstellungen innerhalb der **vertrauenswürdigen Zone** vorgenommen sind.



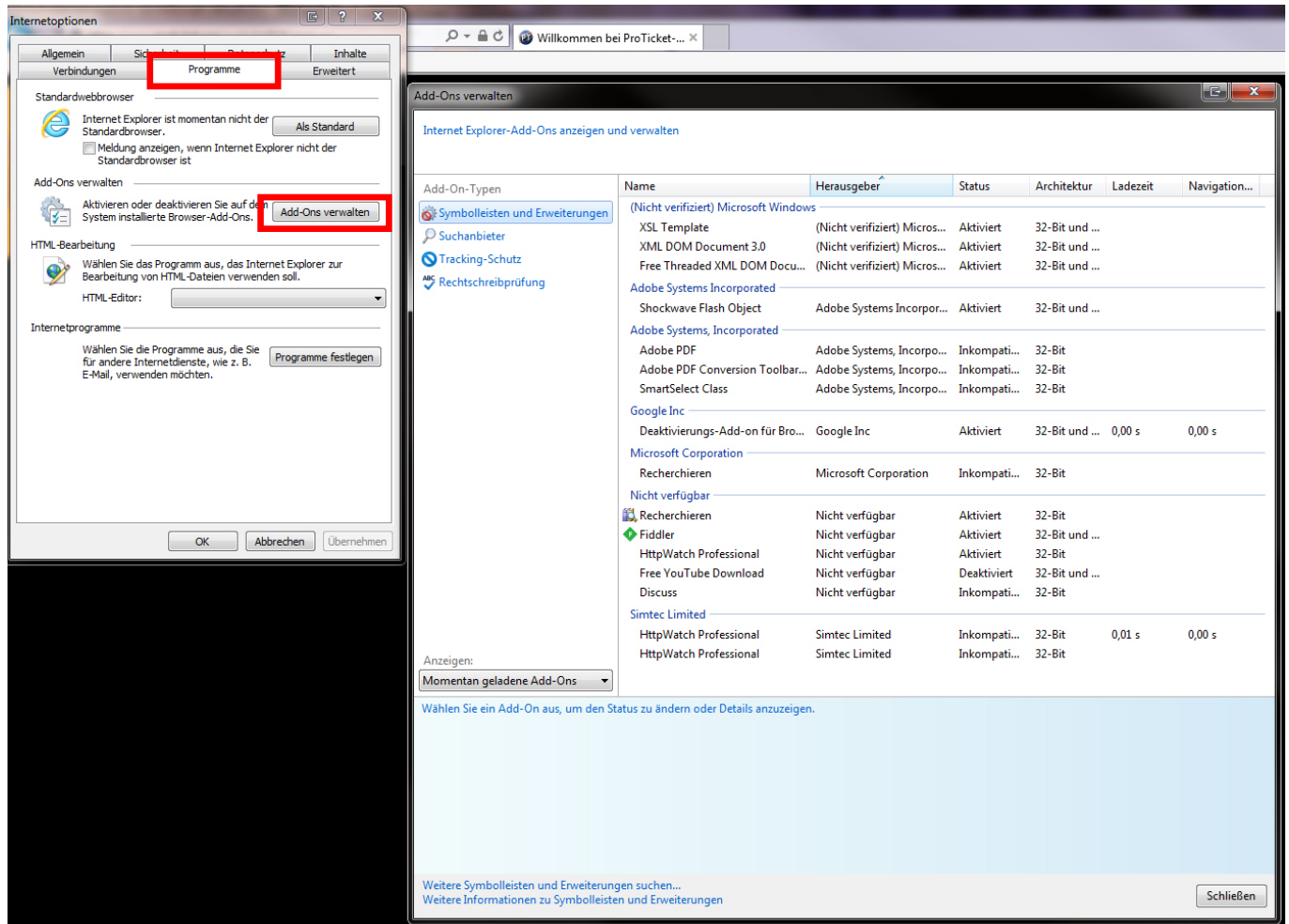
Nach Klick auf den Button „Stufe anpassen“ öffnet sich ein neues Fenster. Folgende Einstellungen müssen vorgenommen werden:

- „Binär- und Skriptverhalten“ → Aktivieren
- „Skriptlets zulassen“ → Aktivieren
- „Aktive Scripting“ → Aktivieren
- „Eingabeaufforderung für Informationen mithilfe von Skriptfenstern für Websites zulassen“ → Aktivieren
- „Popup-Blocker verwenden“ → deaktivieren
- „Skripting des Microsoft-Browsersteuerelementes zulassen“ → Aktivieren
- „Skript initiierte Fenster ohne Größen- bzw. Positionseinschränkung zulassen“ → Deaktivieren
- „SmartScreen- Filter verwenden“ → deaktivieren

Wenn der Ticket-Manager nicht konform startet, müssen folgende Einstellungen überprüft und gegebenenfalls korrigiert werden

Unter folgendem Pfad müssen folgende Add-Ons aktiviert werden:

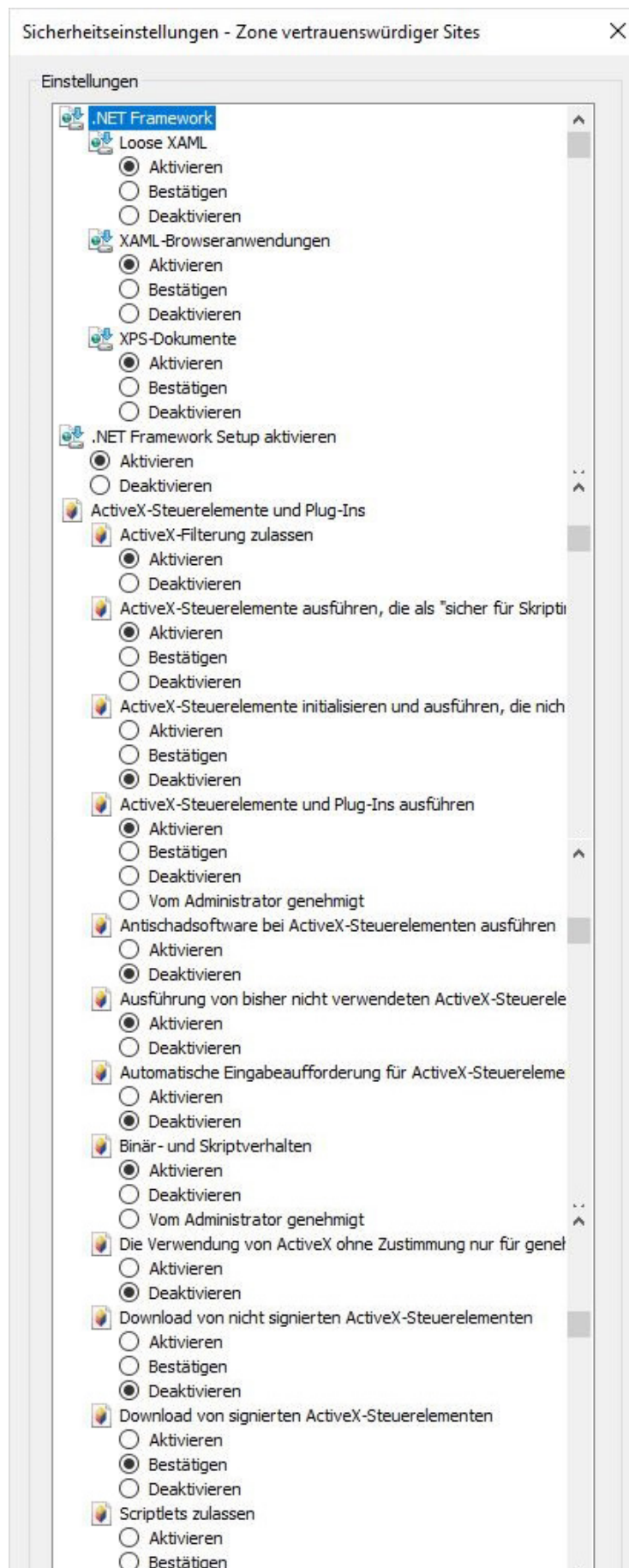
Internetoptionen -> Programme -> Add-Ons verwalten ->




Diese Add-Ons müssen für die Nutzung des ProTicket-Systems in Ihrem Internet-Explorer aktiviert sein.

Name	Herausgeber	Status	Architektur	Ladezeit
(Nicht verifiziert) Microsoft Windows				
XML DOM Document	(Nicht verifiziert) Micros...	Aktiviert	32-Bit und ...	
XSL Template	(Nicht verifiziert) Micros...	Aktiviert	32-Bit und ...	
XML DOM Document 3.0	(Nicht verifiziert) Micros...	Aktiviert	32-Bit und ...	
Free Threaded XML DOM Docu...	(Nicht verifiziert) Micros...	Aktiviert	32-Bit und ...	

Gleichen Sie Ihre Einstellungen mit folgenden Screenshots ab:





☒ Deaktivieren

 Videos und Animationen auf einer Webseite anzeigen, die keine ActiveX-Komponenten enthalten

☐ Aktivieren

☒ Deaktivieren


 Auf .NET Framework basierende Komponenten

 Ausführen von Komponenten, die mit Authenticode signiert sind

☒ Aktivieren

☐ Deaktivieren


☐ Eingabeaufforderung

 Ausführen von Komponenten, die nicht mit Authenticode signiert sind

☒ Aktivieren


☐ Deaktivieren


☐ Eingabeaufforderung

 Berechtigungen für Komponenten mit Manifesten

☐ Deaktivieren

☒ Hohe Sicherheit

 Benutzerauthentifizierung


 Anmeldung


☐ Anonyme Anmeldung

☐ Automatische Anmeldung mit aktuellem Benutzernamen und Passwort

☒ Automatisches Anmelden nur in der Intranetzone


☐ Nach Benutzername und Kennwort fragen

 Downloads

 Dateidownload

☒ Aktivieren


☐ Deaktivieren


 Schriftartendownload

☒ Aktivieren

☐ Bestätigen

☐ Deaktivieren


 Skripting

 Active Scripting

☒ Aktivieren


☐ Bestätigen

☐ Deaktivieren

 Eingabeaufforderung für Informationen mithilfe von Skriptfehlern

☒ Aktivieren


☐ Deaktivieren

 Programmatischen Zugriff auf die Zwischenablage zulassen

☐ Aktivieren

☒ Bestätigen


☐ Deaktivieren

 Skripting von Java-Applets

☒ Aktivieren


☐ Bestätigen

☐ Deaktivieren

 Statusleistenupdates über Skript zulassen


☒ Aktivieren

☐ Deaktivieren

 XSS-Filter aktivieren

☒ Aktivieren

☐ Deaktivieren

 Verschiedenes

☐ Anwendungen und unsichere Dateien starten

☐ Aktivieren

☒ Bestätigen

☐ Deaktivieren

☐ Auf Datenquellen über Domänengrenzen hinweg zugreifen

☐ Aktivieren

☐ Bestätigen

☒ Deaktivieren

☐ Dauerhaftigkeit der Benutzerdaten

☒ Aktivieren

☐ Deaktivieren

☐ Fenster und Frames zwischen verschiedenen Domänen beweichen

☐ Aktivieren

☐ Bestätigen

☒ Deaktivieren

☐ Für Webseiten das Verwenden eingeschränkter Protokolle für ActiveX-Komponenten erlauben

☐ Aktivieren

☒ Bestätigen

☐ Deaktivieren

☐ Gemischte Inhalte anzeigen

☐ Aktivieren

☒ Bestätigen

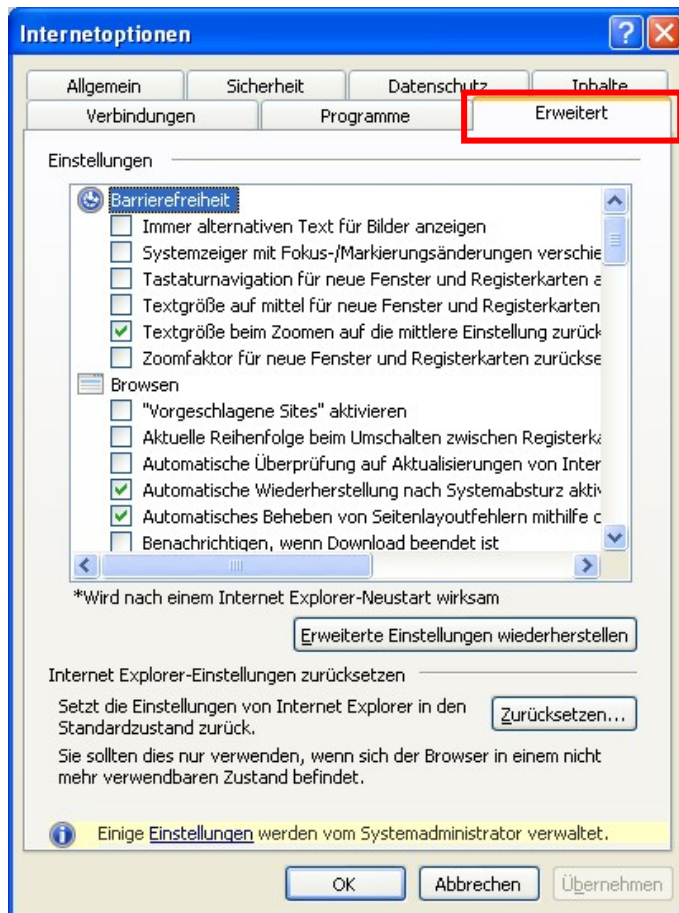
☐ Deaktivieren
☐ Keine Aufforderung zur Clientzertifikatauswahl, wenn nur ein...
☐ Aktivieren
☒ Deaktivieren
☐ Legacyfilter rendern
☒ Aktivieren
☐ Deaktivieren
☐ Lokalen Verzeichnispfad beim Hochladen von Dateien auf ein...
☒ Aktivieren
☐ Deaktivieren
☐ META REFRESH zulassen
☒ Aktivieren
☐ Deaktivieren
☐ MIME-Ermittlung aktivieren
☒ Aktivieren
☐ Deaktivieren
☐ Öffnen von Fenstern ohne Adress- oder Statusleisten für We...
☒ Aktivieren
☐ Deaktivieren
☐ Popupblocker verwenden
☐ Aktivieren
☒ Deaktivieren
☐ Programme und Dateien in einem IFRAME starten
☐ Aktivieren
☒ Bestätigen
☐ Deaktivieren
☐ Skripting des Microsoft-Browsersteuerelements zulassen
☐ Aktivieren
☒ Deaktivieren
☐ Skriptinitiierte Fenster ohne Größen- bzw. Positionseinschrän...
☐ Aktivieren
☒ Deaktivieren
☐ TDC-Steuerelement zulassen
☒ Aktivieren
☐ Deaktivieren
☐ Unverschlüsselte Formulardaten übermitteln
☒ Aktivieren
☐ Bestätigen
☐ Deaktivieren
☐ Websites, die sich in Webinhalten niedriger Berechtigung
☒ Aktivieren
☐ Bestätigen
☐ Deaktivieren
☐ Windows Defender SmartScreen verwenden
☐ Aktivieren
☒ Deaktivieren
☐ Ziehen und Ablegen oder Kopieren und Einfügen von Dateien...
☒ Aktivieren
☐ Bestätigen
☐ Deaktivieren
☐ Ziehen von Inhalt zwischen Domänen im selben Fenster zulas...
☐ Aktivieren
☒ Deaktivieren
☐ Ziehen von Inhalt zwischen Domänen in separate Fenster zul...
☐ Aktivieren
☒ Deaktivieren

*Wird nach einem Neustart des Computers wirksam

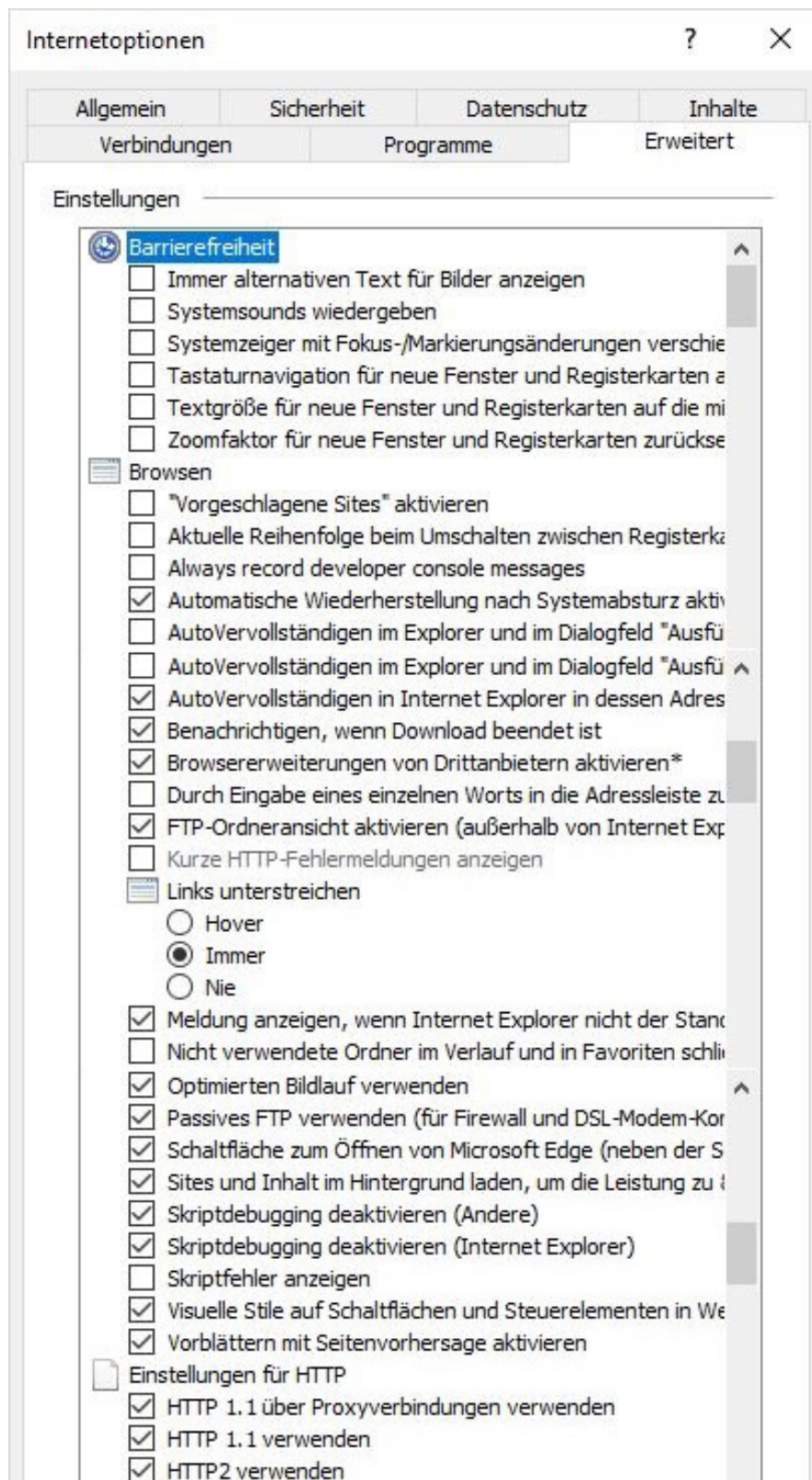
Benutzerdefinierte Einstellungen zurücksetzen
Zurücksetzen auf: Mittel (Standard) Zurücksetzen...

OK Abbrechen

Wechseln Sie in den Karteireiter „Erweitert“



Hier müssen folgende Einstellungen vorgenommen werden:



Grafikkarte mit Beschleunigung

☐
Software-rendering anstelle von GPU-Rendern verwenden

International*

☒
Benachrichtigungsleiste für codierte Adressen anzeigen

☐
Codierte Adressen immer anzeigen

☐
Für Intranet-URLs UTF-8-Abfragezeichenfolgen senden

☒
Für Nicht-Intranet-URLs IDN-Servernamen senden

☐
Für Nicht-Intranet-URLs UTF-8-Abfragezeichenfolgen senden

☐
IDN-Servernamen für Intranet-URLs senden

☒
URL-Pfad als UTF-8 senden

Multimedia

☒
Alternative Codecs in HTML5-Medienelementen aktivieren

☒
Animationen in Webseiten wiedergeben*

☒
Automatisches Anpassen der Bildgröße aktivieren

☒
Bilder anzeigen

☐
Platzhalter für den Bilderdownload anzeigen

☒
Sound in Webseiten wiedergeben

Sicherheit

☐
64-Bit-Prozesse für erweiterten geschützten Modus aktivieren

☐
An mit Internet Explorer besuchte Websites "Do Not Track"

☒
Auf gesperrte Serverzertifikate überprüfen*

☒
Auf gesperrte Zertifikate von Herausgebern überprüfen

☐
Ausführung aktiver Inhalte in Dateien auf dem lokalen Computer

☒
Ausführung aktiver Inhalte von CDs auf dem lokalen Computer

☐
Beim Wechsel zwischen sicherem und nicht sicherem Modus

☒
DOM-Storage aktivieren

☐
Erweiterten geschützten Modus aktivieren*

☐
Installation bzw. Ausführung von Software zulassen, auch

☒
Integrierte Windows-Authentifizierung aktivieren*

☐
Leeren des Ordners für temporäre Internetdateien beim S

☒
Signaturen von heruntergeladenen Programmen überprüfen

☐
SSL 3.0 verwenden

☒
Systemeigene XMLHTTP-Unterstützung aktivieren

☒
TLS 1.0 verwenden

☒
TLS 1.1 verwenden

☒
TLS 1.2 verwenden

☐
Ungesicherte Bilder mit anderem gemischten Inhalt blockie

☐
Verschlüsselte Seiten nicht auf dem Datenträger speicherr

☒
Warnung anzeigen, wenn die Eingabe in eine Zone umgele

☒
Warnung anzeigen, wenn die Zertifikatsadresse nicht übere

☐
Windows Defender SmartScreen aktivieren

*Wird nach einem Neustart des Computers wirksam

Erweiterte Einstellungen wiederherstellen

Internet Explorer-Einstellungen zurücksetzen

Setzt die Einstellungen von Internet Explorer in den Standardzustand zurück.

Zurücksetzen...

Sie sollten dies nur verwenden, wenn sich der Browser in einem nicht mehr verwendbaren Zustand befindet.

Einige [Einstellungen](#) werden vom Systemadministrator verwaltet.

OK

Abbrechen

Übernehmen

Der Internet-Explorer sollte zudem auf **Add-Ons** überprüft werden.

Dazu gehen Sie in der Menüleiste des Internet Explorers auf „Extras“ und wählen im Auswahlmenü „Add-Ons verwalten“, um die folgenden Add-Ons zu deaktivieren, besser noch in der Systemsteuerung durch den Administrator zu deinstallieren:

- Drive Letter Access Component
- Yahoo Toolbars
- ICQ Toolbar
- Google Toolbar
- WEB.DE Browser Configuration by mquadr.at
→ hierbei muss der Internet Explorer komplett neu installiert werden, da sich diese Einstellungen sonst nicht entfernen lassen
- 1&1 Browser Configuration by mquadr.at
→ hierbei muss der Internet Explorer komplett neu installiert werden, da diese Einstellungen sich ansonsten nicht entfernen lassen

8. Bei möglichen Problemen

> **Bei Probleme mit dem IE 11 (32-Bit-Version) und Windows 7**

Sollte der Debugger ein Problem (Schnittstellen-Fehler) mit der Funktion „window.open“ haben, ist es erforderlich folgende .dll-Dateien im Windowssystem wieder neu zu registrieren. Um dies zu tun, ist Folgendes notwendig:

Die Eingabeaufforderung als Administrator öffnen und folgende zwei Befehle eingeben:

- `regsvr32 "%programfiles%\Internet Explorer\ieproxy.dll"`
- `regsvr32 /i /n "ieframe.dll"`